

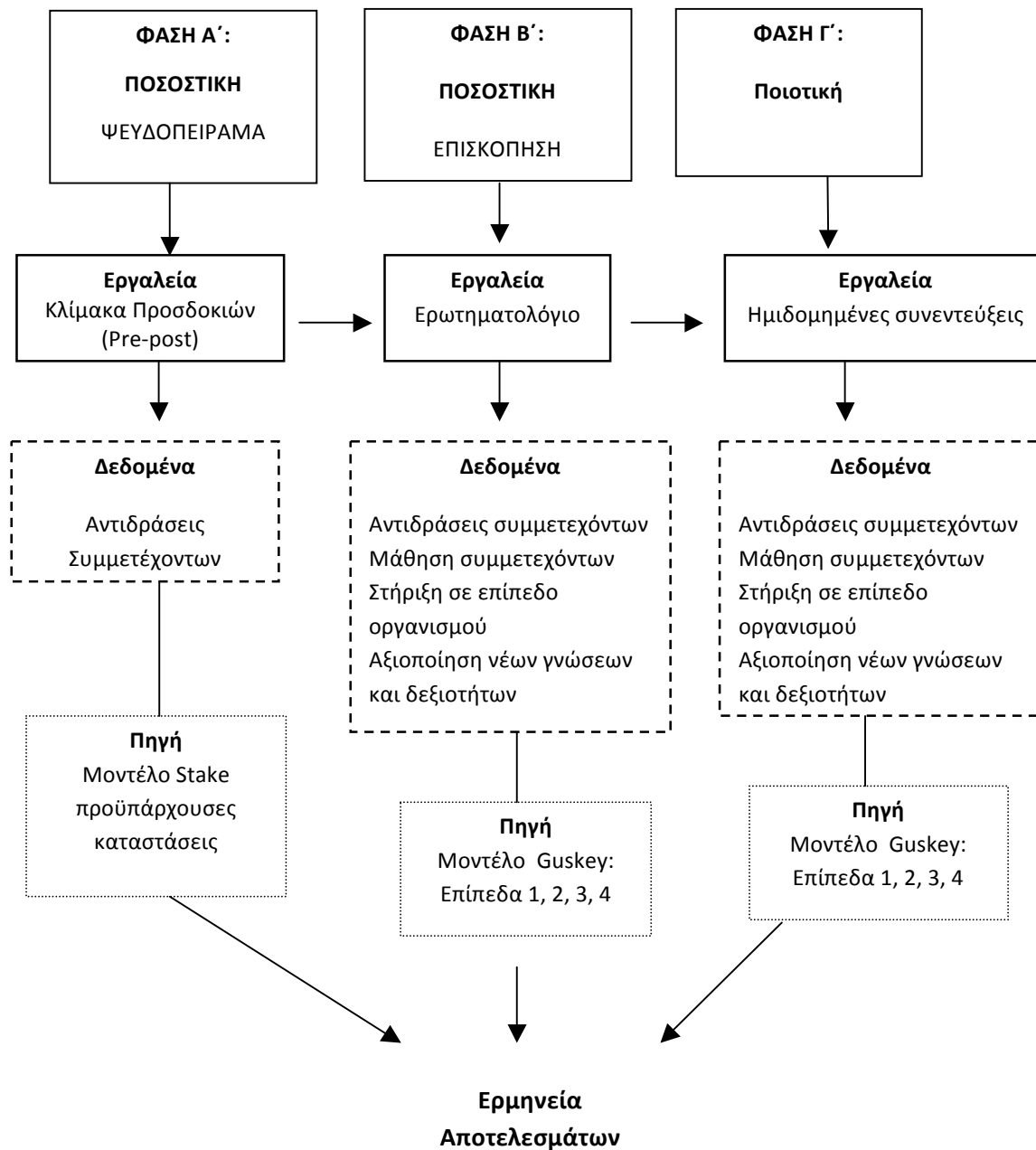
## Ερευνητικό Πρόγραμμα Αξιολόγησης Προγραμμάτων Επιμόρφωσης Στελεχών της Εκπαίδευσης (2008-2010)

### 1. Ταυτότητα της Έρευνας

Μέσα στα πλαίσια των Προγραμμάτων Επιμόρφωσης των Στελεχών της Εκπαίδευσης (Π.Ε.Σ.Ε.) στο Παιδαγωγικό Ινστιτούτο Κύπρου (Π.Ι.Κ.), το Κ.Ε.Ε.Α ανέλαβε την αξιολόγηση των Προγραμμάτων αυτών. Απώτερος στόχος της αξιολόγησης ήταν να συντείνει στην ποιοτική βελτίωση και αναβάθμιση Προγραμμάτων επιμόρφωσης του Π.Ι.Κ. στη βάση πραγματικών εκπαιδευτικών αναγκών και εκτιμήσεων, καθώς και στη διαμόρφωση εκπαιδευτικής πολιτικής σχετικά με την προετοιμασία και συνεχιζόμενη επιμόρφωση εκπαιδευτικών ηγετών σε συναφή θέματα. Η έρευνα διενεργήθηκε εκ μέρους του ΚΕΕΑ από τις Δρ Νικολαΐδου και Δρ Πετρίδου κατά τις σχολικές χρονιές 2008-2009 και 2009-2010.

### 2. Μεθοδολογία

Ο μεθοδολογικός σχεδιασμός που υιοθετήθηκε στην παρούσα αξιολόγηση των Π.Ε.Σ.Ε. του Π.Ι.Κ. στηρίχθηκε σε δύο μοντέλα αξιολόγησης Προγραμμάτων συνεχιζόμενης επαγγελματικής ανάπτυξης τα οποία χρησιμοποιούνται διεθνώς σε αξιολογήσεις ανάλογων προγραμμάτων (Guskey, 2000, και Stake, 1967). Συγκεκριμένα, ο Guskey (2000) προτείνει όπως η αξιολόγηση Προγραμμάτων συνεχιζόμενης επαγγελματικής ανάπτυξης στηρίζεται στα επιδιωκόμενα αποτελέσματα για τα οποία έχει οργανωθεί η επιμόρφωση. Προτείνει όπως συλλέγονται δεδομένα που να αφορούν πέντε ιεραρχικά επίπεδα αξιολόγησης ως εξής: 1<sup>ο</sup> Επίπεδο-Αντιδράσεις Συμμετέχοντων (*Participants' reaction*), 2<sup>ο</sup> Επίπεδο-Μάθηση Συμμετέχοντων (*participants' learning*), 3<sup>ο</sup> Επίπεδο-Στήριξη σε επίπεδο οργανισμού (*organisational support and change*), 4<sup>ο</sup> Επίπεδο-Αξιοποίηση νέων γνώσεων και δεξιοτήτων (*participants' use of new knowledge and skills*), 5<sup>ο</sup> Επίπεδο-Επιδράσεις στα μαθησιακά αποτελέσματα (*impact of CPD on student learning*). Το μοντέλο του Stake (1967) για την αξιολόγηση προγραμμάτων συνεχιζόμενης επαγγελματικής ανάπτυξης προτείνει τη συλλογή δεδομένων σε τρεις φάσεις: πριν την έναρξη των προγραμμάτων (προϋπάρχουσες καταστάσεις), κατά τη διάρκεια των προγραμμάτων (διαδικασίες) και στο τέλος των προγραμμάτων (αποτελέσματα).



Διάγραμμα 1: Μοντέλο αξιολόγησης

Για την υλοποίηση της παρούσας αξιολόγησης χρησιμοποιήθηκε το μοντέλο του Guskey (2000) με δύο σημαντικές τροποποιήσεις (Διάγραμμα 1): (α) συνελέγησαν δεδομένα που σχετίζονταν μόνο με τα επίπεδα 1-4 του Guskey (2000), αφού η επίδραση σε μαθησιακά αποτελέσματα (επίπεδο 5) δεν συγκαταλέγεται ανάμεσα στους διατυπωμένους στόχους των Π.Ε.Σ.Ε, και (β)

συνελέγησαν επίσης δεδομένα πριν την έναρξη των Προγραμμάτων σχετικά με τις προϋπάρχουσες καταστάσεις (Stake, 1967) όπως για παράδειγμα δεδομένα για προϋπάρχουσα εκπαίδευση και κατάρτιση των συμμετεχόντων σε θέματα εκπαιδευτικής ηγεσίας και διοίκησης, και προσδοκίες των συμμετεχόντων από το Πρόγραμμα που κλήθηκαν να παρακολουθήσουν στο Π.Ι.Κ.

### 2.1. Δείγμα

Στην παρούσα έρευνα συμμετείχαν όλα τα ηγετικά στελέχη της εκπαίδευσης που κλήθηκαν να παρακολουθήσουν τα Π.Ε.Σ.Ε: α) Διευθυντές Δημοτικής, β) Διευθυντές Μέσης και Τεχνικής, και γ) Βοηθοί Διευθυντές Μέσης και Τεχνικής Εκπαίδευσης, κατά τις σχολικές χρονιές 2008-2009 (N=257) και 2009-2010 (N=162) και στα δύο εκπαιδευτικά κέντρα, Λεμεσού και Λευκωσίας.

### 2.2. Εργαλεία

Στα πλαίσια της παρούσας έρευνας χρησιμοποιήθηκαν δομημένα ερωτηματολόγια και ημιδομημένες συνεντεύξεις για τη συλλογή των δεδομένων. Η χορήγηση των ερωτηματολογίων έγινε κατά την έναρξη και τη λήξη των Π.Ε.Σ.Ε. στο Π.Ι.Κ. Οι ημιδομημένες συνεντεύξεις πραγματοποιήθηκαν κατά τη λήξη των Π.Ε.Σ.Ε. ατομικά ή ομαδικά ανάλογα με τις προτιμήσεις των συμμετεχόντων. Για την ανάλυση των δεδομένων χρησιμοποιήθηκαν τόσο ποσοτικές (περιγραφικές, παραμετρικά και μη-παραμετρικά τεστ) όσο και ποιοτικές τεχνικές ανάλυσης (ανάλυση περιεχομένου).

## 3. Συμπεράσματα – Συζήτηση

Με βάση τα αποτελέσματα όπως αυτά προέκυψαν από τις αναλύσεις τόσο των ποσοτικών όσο και των ποιοτικών δεδομένων προέκυψαν τα εξής κύρια συμπεράσματα:

- Οι συμμετέχοντες γενικά βρίσκουν ότι τα Π.Ε.Σ.Ε αποτελούν μια μοναδική ευκαιρία για επιμόρφωση σε εργάσιμο χρόνο. Επίσης, θεωρούν ότι η προσφορά των Προγραμμάτων είναι πολύ σημαντική για τη δημόσια εκπαίδευση και έχουν τις προδιαγραφές να στηρίξουν τα ηγετικά στελέχη της εκπαίδευσης στις προκλήσεις του νέου τους ρόλου με απώτερο στόχο την ανάπτυξη και βελτίωση της κάθε σχολικής μονάδας αλλά και του συνόλου του κυπριακού εκπαιδευτικού συστήματος. Στο παρόν

στάδιο, τα Προγράμματα δεν φαίνεται να ανταποκρίνονται σε ικανοποιητικό βαθμό σε αυτές τις προσδοκίες ούτε παρουσιάζονται να είναι σε θέση να επιτύχουν το ρόλο τους. Επίσης, παρουσιάζεται ότι τα Προγράμματα έχουν εν μέρει λανθασμένη στόχευση και ότι προωθούν την ανάπτυξη του ατόμου-ηγέτη χωρίς την ταυτόχρονη ανάπτυξη της σχολικής μονάδας.

- Οι συμμετέχοντες γενικά πιστεύουν ότι τα Προγράμματα έχουν πετύχει τους γνωσιολογικούς τους στόχους. Νιώθουν ότι έχουν εφοδιαστεί με ικανοποιητικές γνώσεις και έχουν ενημερωθεί για τις κυριότερες τάσεις στο διεθνή χώρο σε θέματα εκπαιδευτικής διοίκησης και ηγεσίας. Σημαντική αδυναμία των Προγραμμάτων φαίνεται να είναι η σύνδεση της θεωρίας με την πράξη και η ανάπτυξη δεξιοτήτων εκ μέρους των συμμετέχοντων.
- Όσον αφορά το περιεχόμενο των Προγραμμάτων, οι συμμετέχοντες θεωρούν ότι αυτά θα πρέπει να έχουν ως επίκεντρο θέματα εκπαιδευτικής ηγεσίας και διοίκησης (π.χ Ηγεσία και μάθηση, Προσωπική ανάπτυξη και ανάπτυξη προσωπικού, Διαχείριση του οργανισμού, Δημιουργία κοινότητας και ενδυνάμωση σχέσεων με την κοινότητα, Διασφάλιση ελέγχου και λογοδότησης, Στρατηγικός σχεδιασμός).
- Παρουσιάζεται επίσης το φαινόμενο της έλλειψης στήριξης σε επίπεδο ΥΠΠ.
- Η ομάδα των Βοηθών Διευθυντών Μέσης Εκπαίδευσης φαίνεται να είναι η λιγότερο ικανοποιημένη από όλες τις ομάδες που συμμετέχουν στα Π.Ε.Σ.Ε. Αυτό πιθανότατα να οφείλεται στο γεγονός ότι το Πρόγραμμα των Βοηθών Διευθυντών δεν είναι σχεδιασμένο με βάση τους ρόλους και τις υπευθυνότητες που καλούνται να επιτελέσουν στη σχολική μονάδα.

Με βάση τα πιο πάνω συμπεράσματα, η ερευνητική ομάδα προέβη στη διατύπωση μιας σειράς προτάσεων για την αναβάθμιση των Π.Ε.Σ.Ε.:

- Τα Π.Ε.Σ.Ε. θα πρέπει να διαφοροποιηθούν ώστε να ανταποκρίνονται στις επιμορφωτικές ανάγκες της ομάδας στην οποία απευθύνονται, λαμβάνοντας υπόψη τους ρόλους και τις υπευθυνότητες τους. Το κάθε Πρόγραμμα θα πρέπει να στηρίζεται σε βασικές δεξιότητες και ικανότητες εκπαιδευτικών ηγετών τις οποίες θα επιδιώκει να

αναπτύξει κάθε πρόγραμμα. Αυτά θα πρέπει να στηρίζονται σε εμπειρικά, ερευνητικά δεδομένα.

- Το περιεχόμενο των Προγραμμάτων θα πρέπει να αντανakλά την πολιτική του ΥΠΠ σχετικά με το τι εκπαιδευτικούς ηγέτες θέλουμε για τα σχολεία μας.
- Χρειάζεται αναθεώρηση των στόχων των Προγραμμάτων. Απώτερος στόχος θα πρέπει να είναι η αλλαγή στη σχολική μονάδα και η ανάπτυξή της, και όχι μόνο η ανάπτυξη ατόμων. Παράλληλα θα πρέπει τα Προγράμματα να επιδιώκουν την ανάπτυξη πρακτικών δεξιοτήτων ηγεσίας, οργάνωσης και διοίκησης και όχι να δίνουν έμφαση στην επίτευξη γνωσιολογικών στόχων. Ως εκ τούτου κρίνεται σκόπιμο τα Προγράμματα να έχουν περισσότερο πρακτικό χαρακτήρα και να εντάσσουν στις θεματικές τους θέματα που να αφορούν και πρακτικές εφαρμογές.
- Η εκπόνηση και εφαρμογή σχεδίου δράσης στη σχολική μονάδα για σκοπούς ανάπτυξης και βελτίωσής της στα πλαίσια των Προγραμμάτων, κρίνεται απαραίτητη με βάση τις απόψεις των συμμετεχόντων.
- Θεωρείται απαραίτητη η συμμετοχή της διευθυντικής ομάδας σε κοινές συναντήσεις για συντονισμό και δημιουργία ομάδας μεντόρων στο Π.Ι.Κ. για στήριξη εκπαιδευτικών ηγετών στη σχολική μονάδα.
- Θα ήταν καλό να υπήρχε επίσημη πιστοποίηση παρακολούθησης των Προγραμμάτων. Το πιστοποιητικό αυτό να θεωρείται ως απαιτούμενο προσόν για προαγωγή/ανέλιξη.
- Κρίνεται επίσης απαραίτητη η υποστήριξη των Προγραμμάτων ενδοϋπηρεσιακής επιμόρφωσης με προγράμματα προετοιμασίας και κατάρτισης αλλά και προγράμματα συνεχιζόμενης επαγγελματικής ανάπτυξης. Στόχος παραμένει η μακροπρόθεσμη στρατηγική ανάπτυξη Προγραμμάτων προετοιμασίας και επιμόρφωσης, αλλά και συνεχιζόμενης επαγγελματικής ανάπτυξης.
- Εμπλοκή και των βοηθών Διευθυντών Δημοτικής Εκπαίδευσης στα Π.Ε.Σ.Ε.

#### 4. Επικοινωνία

Δρ Μαρία Νικολαΐδου

τηλ: 22 402 455

email: [nicolaidou.m@cyearn.pi.ac.cy](mailto:nicolaidou.m@cyearn.pi.ac.cy)

Δρ Αλεξάνδρα Πετρίδου

τηλ: 22 402 455

email: [petridou.a@cyearn.pi.ac.cy](mailto:petridou.a@cyearn.pi.ac.cy)