



ΥΠΟΥΡΓΕΙΟ ΠΑΙΔΕΙΑΣ ΚΑΙ ΠΟΛΙΤΙΣΜΟΥ  
www.moec.gov.cy

ΠΑΙΔΑΓΩΓΙΚΟ ΙΝΣΤΙΤΟΥΤΟ ΚΥΠΡΟΥ  
CYPRUS PEDAGOGICAL INSTITUTE



# Αναπτύσσοντας δεξιότητες επικοινωνίας, συνεργασίας και ενσυναίσθησης μεταξύ μαθητών, εκπαιδευτικών και γονέων

Π. Κωνσταντινίδου, Διευθύντρια Λυκείου Λατσιών  
Δρ. Α. Μπάιτελμαν, Β.Δ.Α΄ Λυκείου Λατσιών  
Λύκειο Λατσιών, Σχολική Χρονιά 2016-2017

ΕΠΑΓΓΕΛΜΑΤΙΚΗ ΜΑΘΗΣΗ  
ΤΩΝ ΕΚΠΑΙΔΕΥΤΙΚΩΝ  
ΜΕΣΩ ΤΗΣ ΕΡΕΥΝΑΣ-ΔΡΑΣΗΣ  
ΣΧΟΛΙΚΗ ΧΡΟΝΙΑ 2016-17

07 Ιουνίου 2017,  
Συνεδριακό Κέντρο  
«Φιλοξενία»,  
Λευκωσία

09 Ιουνίου 2017,  
St Raphael Resort,  
Λεμεσός

# Περιεχόμενο της παρουσίασης



«Επαγγελματική Μάθηση  
των εκπαιδευτικών»

- Προφίλ Σχολείου
- Έρευνα-Δράση
- Ο ρόλος του εκπαιδευτικού ως παιδαγωγού
- Επίλογος



«Επαγγελματική Μάθηση  
των εκπαιδευτικών»

# Προφίλ Σχολείου

# Προφίλ Σχολείου



«Επαγγελματική Μάθηση  
των εκπαιδευτικών»

- ❑ Δημόσιο Σχολείο
- ❑ Έτος ίδρυσης: 2005
- ❑ 100 εκπαιδευτικοί
- ❑ 543 μαθητές/τριες
- ❑ 30 τμήματα
- ❑ Σύνδεσμος Γονέων
- ❑ Σχέση με την τοπική κοινωνία.



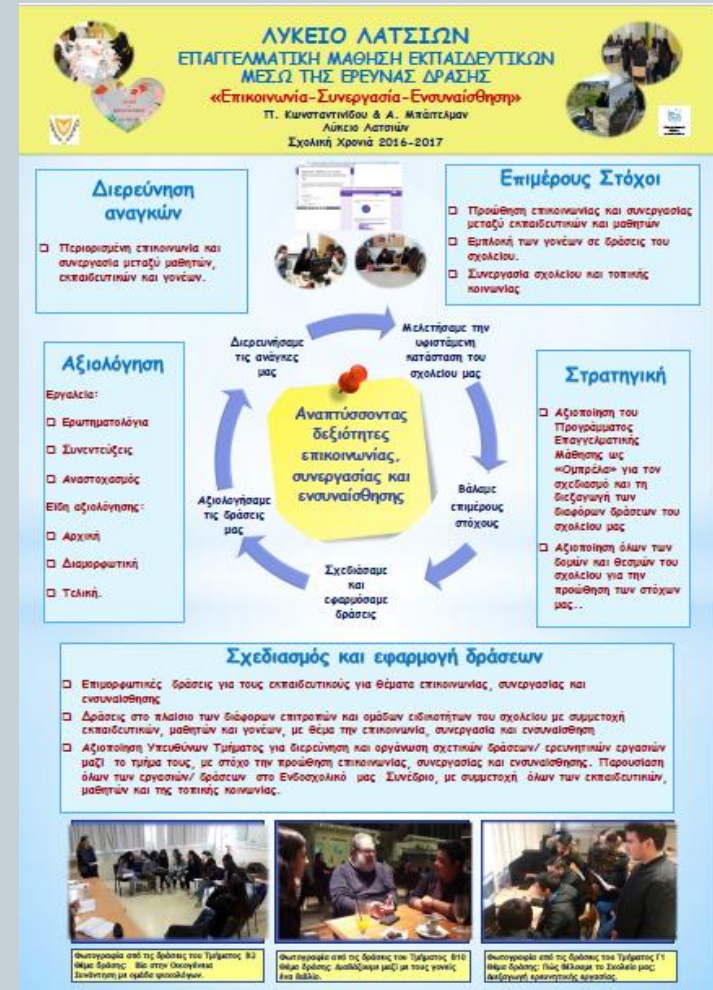
# Προφίλ Σχολείου



«Επαγγελματική Μάθηση  
των Εκπαιδευτικών»

Συμμετοχή Λυκείου Λατσιών στο  
Πρόγραμμα Επαγγελματικής  
Μάθησης των Εκπαιδευτικών  
μέσω Έρευνας-Δράσης για πρώτη  
σχολική χρονιά.

Διευθύντρια: Π. Κωνσταντινίδου  
Υπεύθυνη Β.Δ.Α: Α. Μπάιτελμαν  
Υποστηρικτής Π.Ι.: Α. Μπάιτελμαν





«Επαγγελματική Μάθηση  
των εκπαιδευτικών»

# Έρευνα-Δράση



## Γενικές Παραδοχές

- Η βελτίωση του εκπαιδευτικού συστήματος εξαρτάται από τις ευκαιρίες για υψηλής ποιότητας επαγγελματική μάθηση των εκπαιδευτικών.
- Η επαγγελματική μάθηση είναι πιο αποτελεσματική όταν οργανώνεται στο πλαίσιο μιας επαγγελματικής κοινότητας.

(Αυγητίδου, 2014)



## Γενικές Παραδοχές

- Η επαγγελματική μάθηση μέσω έρευνας-δράσης ενδυναμώνει τους εκπαιδευτικούς, καθιστώντας τους ικανούς να λάβουν και να αξιολογήσουν τις αποφάσεις τους μέσα από τη συνεργασία, την έρευνα και τον αναστοχασμό.
- Η έρευνα-δράση αποτελεί τη μεθοδολογική προσέγγιση για υποστήριξη της επαγγελματικής μάθησης.

(Koutselini, 2007; 2017)



# Έρευνα-Δράση



«Επαγγελματική Μάθηση  
των εκπαιδευτικών»

□ Διερεύνηση αναγκών

□ Στόχος:

**Αναπτύσσοντας δεξιότητες επικοινωνίας, συνεργασίας και ενσυναίσθησης μεταξύ εκπαιδευτικών, μαθητών και γονέων**



# Έρευνα-Δράση



«Επαγγελματική Μάθηση  
των Εκπαιδευτικών»

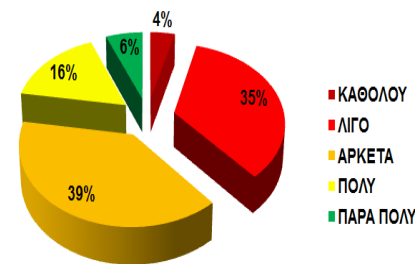
## ΕΡΓΑΛΕΙΟ ΔΙΑΓΝΩΣΗΣ ΑΝΑΓΚΩΝ

Το παρόν έγγραφο αποσκοπεί στην καταγραφή του βαθμού ικανοποίησής σας, ως εκπαιδευτικού και ως μέλους του συλλόγου του σχολείου, σε κάθε έναν από τους παρακάτω τομείς. Οι απόψεις όλων των εκπαιδευτικών θα ληφθούν υπόψη προκειμένου να εντοπιστεί τις κυριότερες ανάγκες και τον τομέα, στον οποίο θα θέλατε να εργαστείτε τη φετινή χρονιά, προς τη βελτίωσή του.

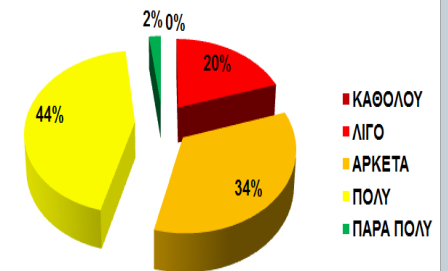
Σε ποιο βαθμό είναι ικανοποιημένος/η από τα πιο κάτω:

Τομέας	Καθόλου	Λίγο	Αρκετά	Πολύ	Πάρα Πολύ
1. Επίδοση μαθητών/τριών ..... (σημειώστε το μάθημα)	1	2	3	4	5
2. Σχέσεις εκπαιδευτικών και μαθητών	1	2	3	4	5
3. Σχέσεις μαθητών μεταξύ τους	1	2	3	4	5
4. Υλοποίηση του Αναλυτικού Προγράμματος	1	2	3	4	5
5. Υπευθυνότητα μαθητών	1	2	3	4	5
6. Συμμετοχή προσωπικού στη λήψη αποφάσεων	1	2	3	4	5
7. Συμπεριφορά μαθητών	1	2	3	4	5
8. Κλίμα σχολείου	1	2	3	4	5
9. Αξιολόγηση της πρόδου των μαθητών	1	2	3	4	5
10. Ενημέρωση γονέων για τα παιδιά τους	1	2	3	4	5
11. Συνεργασία μεταξύ των εκπαιδευτικών	1	2	3	4	5
12. <del>Συνδραστικοί</del> μάθηση	1	2	3	4	5
13. Στήριξη γονέων στο έργο του σχολείου	1	2	3	4	5
14. Προβλήματα του έργου του σχολείου στους γονείς	1	2	3	4	5
15. Επικοινωνία σχολείου και γονέων	1	2	3	4	5
16. Σχέσεις με την ευρύτερη κοινότητα	1	2	3	4	5
17. <del>Εκπαιδευτικές</del> δραστηριότητες	1	2	3	4	5
18. Σχέσεις διευθύνσεως και προσωπικού	1	2	3	4	5
19. Δεξιότητες μαθητών στη χρήση νέων τεχνολογιών	1	2	3	4	5
20. Διαχείριση τυχόν προβλημάτων παιδαγωγίας και συγγραμμικών καταστάσεων στην τάξη	1	2	3	4	5
21. Άλλο .....	1	2	3	4	5

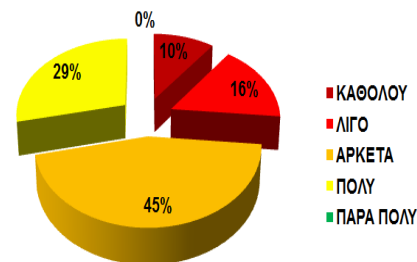
## Συμμετοχή των γονέων στο έργο του σχολείου



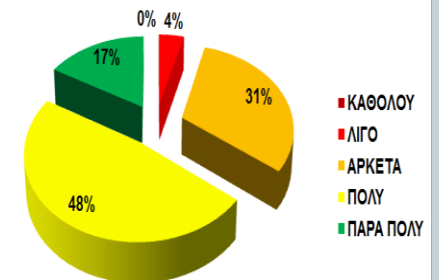
## Ενημέρωση γονέων για τα παιδιά τους



## Σχέσεις σχολείου με την ευρύτερη κοινότητα



## Συνεργασία μεταξύ των εκπαιδευτικών



# Έρευνα-Δράση



«Επαγγελματική Μάθηση  
των Εκπαιδευτικών»

- ❑ Μελέτη υφιστάμενης κατάστασης του σχολείου και συλλογή δεδομένων
- ❑ Διατύπωση επιμέρους στόχων
- ❑ Σχεδιασμός και εφαρμογή δράσεων
- ❑ Αξιολόγηση και Αναστοχασμός

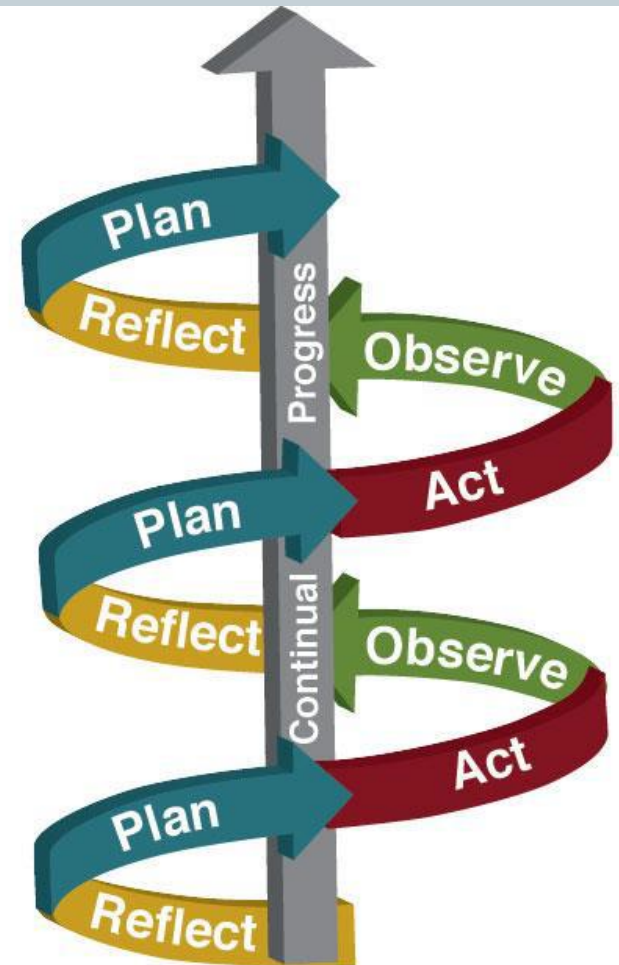


# Έρευνα-Δράση



«Επαγγελματική Μάθηση  
των εκπαιδευτικών»

- ❑ Αξιοποίηση του Προγράμματος Επαγγελματικής Μάθησης ως «Ομπρέλας» για τον σχεδιασμό και τη διεξαγωγή των διαφόρων δράσεων του σχολείου μας
- ❑ Αξιοποίηση όλων των δομών και θεσμών του σχολείου για την προώθηση των στόχων μας  
(π.χ. Επιτροπές, Ομάδες ειδικοτήτων, Όμιλοι, Υπεύθυνοι Τμήματος, Διήμερο Εκπαιδευτικού, Κ.Μ.Σ., Σύνδεσμος Γονέων, κ.λπ.).

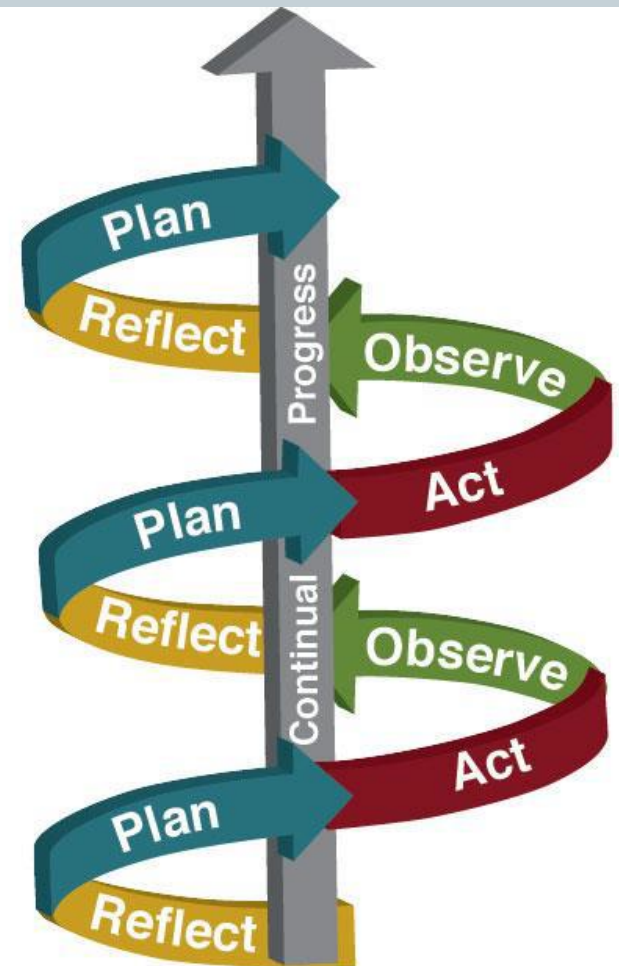


# Έρευνα-Δράση



«Επαγγελματική Μάθηση  
των Εκπαιδευτικών»

- ❑ Επιμορφωτικές δράσεις για τους εκπαιδευτικούς για θέματα επικοινωνίας, συνεργασίας και ενσυναίσθησης
- ❑ Δράσεις στο πλαίσιο των διάφορων επιτροπών και ειδικοτήτων του σχολείου, με συμμετοχή εκπαιδευτικών, μαθητών και γονέων, με θέμα την επικοινωνία, συνεργασία και ενσυναίσθηση

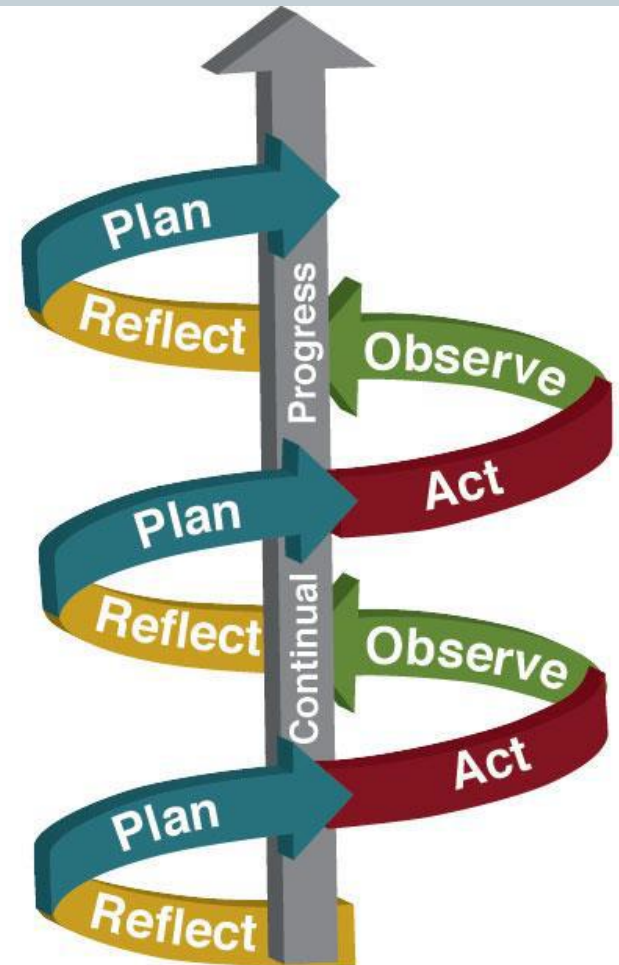


# Έρευνα - Δράση



«Επαγγελματική Μάθηση  
των εκπαιδευτικών»

- ❑ Αξιοποίηση Υπευθύνων Τμήματος για διερεύνηση και οργάνωση σχετικών δράσεων/ερευνητικών εργασιών, μαζί με το τμήμα τους
- ❑ Παρουσίαση όλων των εργασιών/δράσεων στο Ενδοσχολικό μας Συνέδριο, με συμμετοχή όλων των εκπαιδευτικών, μαθητών και της τοπικής κοινωνίας





## Σχετικές Δράσεις

- Θεωρητική και πρακτική κατάρτιση εκπαιδευτικών για θέματα επικοινωνίας, συνεργασίας και ενσυναίσθησης, με έμφαση στην εκπαιδευτική πράξη, στο πλαίσιο των συνεδριάσεων του Καθηγητικού Συλλόγου και της Διευθυντικής Ομάδας, των συντονισμών των ειδικοτήτων, της συνεργασίας με τους επιθεωρητές Υ.Π.Π., των διαφόρων σεμιναρίων και διαλέξεων και του Διήμερου του Εκπαιδευτικού

## Σχετικές Δράσεις

- Διοργάνωση δράσεων στο πλαίσιο των εργασιών των επιτροπών και ειδικοτήτων του σχολείου (π.χ. λογοτεχνική βραδιά, φιλανθρωπικές εκδηλώσεις, δράσεις για προώθηση του εθελοντισμού, κ.λπ.)







## Σχετικές Δράσεις

- ❑ **Διεξαγωγή Ενδοσχολικού μαθητικού Συνεδρίου με τίτλο: *Εκπαιδευτικοί, Μαθητές και Γονείς: Συν-δημιουργοί ενός Δημοκρατικού, Ανθρώπινου και Αποτελεσματικού Σχολείου για όλα τα Παιδιά***
- ❑ **Οργάνωση και διεξαγωγή διαφόρων καλλιτεχνικών, πολιτιστικών, κοινωνικών εκδηλώσεων από το Κ.Μ.Σ. και τον Σύνδεσμο Γονέων σε συνεργασία με τους εκπαιδευτικούς και τη διευθυντική ομάδα του σχολείου, καθώς και τον Δήμο Λατσιών και την τοπική κοινωνία**



## Σχετικές δράσεις

- ❑ Συμμετοχή στον Παγκύπριο Μαθητικό Διαγωνισμό θεάτρου με το έργο «*Το όνειρο του σκιάχτρου*» του Ε. Τριβιζά. Πήρε το 1<sup>ο</sup> βραβείο και έγιναν παραστάσεις για τους μαθητές του Λ. Λατσιών, τους γονείς και για όλα τα Δημοτικά των Λατσιών.
- ❑ Οικονομική και ηθική στήριξη άπορων μαθητών και των οικογενειών τους με σχολικές δραστηριότητες, δραστηριότητες Κ.Μ.Σ., από Σύνδεσμο Γονέων και χορηγούς



## Σχετικές δράσεις

- Συναισθηματική στήριξη στους μαθητές της ειδικής μονάδας από μαθητές και καθηγητές
- Συνεχής διαμορφωτική αξιολόγηση των δράσεων μέσα από ανατροφοδότηση, αναστοχασμό, αλλά και στατιστική ανάλυση, όπου ήταν εφικτό. Επαναπροσδιορισμός και βελτίωση των διαφόρων δράσεων. Ενδιάμεσος απολογισμός.
- Τελική αξιολόγηση των δράσεών μας

# Έρευνα - Δράση



«Επαγγελματική Μάθηση  
των Εκπαιδευτικών»



Δραστηριότητες Λυκείου Λατσιών

# Έρευνα - Δράση



«Επαγγελματική Μάθηση  
των Εκπαιδευτικών»

ΕΝΔΟΣΧΟΛΙΚΟ ΜΑΘΗΤΙΚΟ ΣΥΝΕΔΡΙΟ ΛΥΚΕΙΟΥ ΛΑΤΕΙΩΝ 2016-2017

## A11

**Θέμα:** Το μεταναστευτικό φαινόμενο και η ρατσιστική παρατηρείται απέναντι στους μετανάστες

**Ομάδα Εργασίας:** Όλο το τμήμα

**Συντονίστριες Καθηγήτριες:** Στάλω Ζαπίτη, Κωνσταντίνα Κα

- Το μεταναστευτικό πρόβλημα αποτελεί ένα φαινόμενο, το οποίο ταλανίζει τα τελευταία χρόνια.
- Είναι φυσικό ότι η δυσχερής κατάσταση που επικρατεί δεν μας αφήνει αλλά αντιθέτως μας δημιουργεί πληθώρα προβληματισμών.
- Έτσι, ως τμήμα, αποφασίσαμε να εστιάσουμε σε αυτό το θέμα έτσι
  - να πληροφορηθούμε κατάλληλα για αυτό
  - να αναγνωρίσουμε τις συνέπειες του για τον σύγχρονο κόσμο
  - να παρακολουθήσουμε τις διάφορες πολιτικές και οικονομικές αντιμέτωπής του.

### Μεθοδολογία:

- Από καινού, καταλήξαμε για το γενικό σκοπό της εργασίας και τη ερευνητικών ερωτημάτων, τα οποία θα αποτελούσαν τη βάση της
- Στη συνέχεια, οι μαθητές χωρίστηκαν σε ομάδες όπου τους ανατέθηκε καθήκοντα.
- Ακολούθησαν συναντήσεις της κάθε ομάδας, κατά τη απογευματινή άντληση πληροφοριών, τη μελέτη της υπάρχουσας βιβλιογραφίας κ.ε.κ.
- Μετά τη συγκέντρωση του υλικού, προβήκαμε στην ολοκλήρωση τ



ΕΝΔΟΣΧΟΛΙΚΟ ΜΑΘΗΤΙΚΟ ΣΥΝΕΔΡΙΟ ΛΥΚΕΙΟΥ ΛΑΤΕΙΩΝ 2016-2017

## A51-B51

**Θέμα:** Εθελοντισμός

**Ομάδα Εργασίας:** Όλο το τμήμα

**Συντονιστές Καθηγητές:** Μαριλένα Χαραλάμπους, Γαβριέλ

Σε συνεργασία με το τμήμα Β'8 επιλέξαμε το θέμα του εθελοντισμού γ

### Μεθοδολογία:

- Μέσα στα πλαίσια των μαθημάτων εξετάστηκαν οι διάφορες πτυχές του εθελοντισμού (κείμενα στα Νέα Ελληνικά, παρουσίαση στην Πληροφορική, τραγούδι στη Μουσική, χειροσχηχίες στην Τέχνη, κ.ά.)



- Εθελοντική εργασία στο σχολείο π.χ. κηπουρική
- Κοινές δραστηριότητες με τους μαθητές του τμήματος Β8



ΕΝΔΟΣΧΟΛΙΚΟ ΜΑΘΗΤΙΚΟ ΣΥΝΕΔΡΙΟ ΛΥΚΕΙΟΥ ΛΑΤΕΙΩΝ 2016-2017

## B10

**Θέμα:** Διαβάζουμε μαζί με τους γονείς ένα βιβλίο  
Διαθεματική προσέγγιση του βιβλίου «Σφαίρικα κάτοπτρα, επίπεδοι φόνοι»

**Ομάδα Εργασίας:** Όλο το τμήμα

**Συντονιστές Καθηγητές:** Γιώργος Μυλωνάς, Ιωάννης Γιαννακού, Λουκάς Νικολάου

Επιλέξαμε την ανάγνωση του βιβλίου με στόχο να εμπλακούν οι μαθητές και οι γονείς τους μαζί με καθηγητές σε δημιουργικές διαθεματικές δραστηριότητες.

### Μεθοδολογία:

- Οι μαθητές εργάστηκαν σε τρεις ομάδες, οι οποίες μελέτησαν θέματα που αναφέρονται στο βιβλίο:
  - Διατροφή στη Κύπρο τη Βυζαντινή περίοδο
  - Χρήση βοτάνων στην Κύπρο
  - Το πρόβλημα της ανάκλισης σε σφαίρα



# Έρευνα - Δράση



«Επαγγελματική Μάθηση  
των Εκπαιδευτικών»

ΕΝΔΟΣΧΟΛΙΚΟ ΜΑΘΗΤΙΚΟ ΣΥΝΕΔΡΙΟ ΛΥΚΕΙΟΥ ΛΑΤΕΙΩΝ 2016-2017

## A11

**Θέμα:** Το μεταναστευτικό φαινόμενο και η ρατσιστική παρατηρείται απέναντι στους μετανάστες

**Ομάδα Εργασίας:** Όλο το τμήμα

**Συντονίστριες Καθηγήτριες:** Στάλω Ζαπίτη, Κωνσταντίνα Κα

- Το μεταναστευτικό πρόβλημα αποτελεί ένα φαινόμενο, το οποίο ταλανίζει τα τελευταία χρόνια.
- Είναι φυσικό ότι η δυσχερής κατάσταση που επικρατεί δεν μας αφήνει αλλά αντιθέτως μας δημιουργεί πληθώρα προβληματισμών.
- Έτσι, ως τμήμα, αποφασίσαμε να εστιάσουμε σε αυτό το θέμα έτσι
  - να πληροφορηθούμε κατάλληλα για αυτό
  - να αναγνωρίσουμε τις συνέπειες του για τον σύγχρονο κόσμο
  - να παρακολουθήσουμε τις διάφορες πολιτικές και οικονομικές αντιμέτωπής του.

### Μεθοδολογία:

- Από καινού, καταλήξαμε για το γενικό σκοπό της εργασίας και τη ερευνητικών ερωτημάτων, τα οποία θα αποτελούσαν τη βάση της
- Στη συνέχεια, οι μαθητές χωρίστηκαν σε ομάδες όπου τους ανατέθηκε καθήκοντα.
- Ακολούθησαν συναντήσεις της κάθε ομάδας, κατά τη απογευματινή άντληση πληροφοριών, τη μελέτη της υπάρχουσας βιβλιογραφίας κ.ε.κ.
- Μετά τη συγκέντρωση του υλικού, προβήκαμε στην ολοκλήρωση τ



ΕΝΔΟΣΧΟΛΙΚΟ ΜΑΘΗΤΙΚΟ ΣΥΝΕΔΡΙΟ ΛΥΚΕΙΟΥ ΛΑΤΕΙΩΝ 2016-2017

## A51-B51

**Θέμα:** Εθελοντισμός

**Ομάδα Εργασίας:** Όλο το τμήμα

**Συντονιστές Καθηγητές:** Μαριλένα Χαραλάμπους, Γαβριέλ

Σε συνεργασία με το τμήμα Β'8 επιλέξαμε το θέμα του εθελοντισμού γ τρόπους που ο καθένας από εμάς μπορεί να βοηθήσει τον συνάνθρωπό

### Μεθοδολογία:

- Μέσα στα πλαίσια των μαθημάτων εξετάστηκαν οι διάφορες πτυχές του εθελοντισμού (κείμενα στα Νέα Ελληνικά, παρουσίαση στην Πληροφορική, τραγούδι στη Μουσική, χειροτεχνίες στην Τέχνη, κ.ά.)



- Εθελοντική εργασία στο σχολείο π.χ. κηπουρική
- Κοινές δραστηριότητες με τους μαθητές του τμήματος Β8



ΕΝΔΟΣΧΟΛΙΚΟ ΜΑΘΗΤΙΚΟ ΣΥΝΕΔΡΙΟ ΛΥΚΕΙΟΥ ΛΑΤΕΙΩΝ 2016-2017

## B10

**Θέμα:** Διαβάζουμε μαζί με τους γονείς ένα βιβλίο  
Διαθεματική προσέγγιση του βιβλίου «Σφαίρα» κάτσοπτερα, επίπεδοι φόνου»

**Ομάδα Εργασίας:** Όλο το τμήμα

**Συντονιστές Καθηγητές:** Γιώργος Μυλωνάς, Ιωάννης Γιαννακού, Λουκάς Νικολάου

Επιλέξαμε την ανάγνωση του βιβλίου με στόχο να εμπλεκούν οι μαθητές και οι γονείς τους μαζί με καθηγητές σε δημιουργικές διαθεματικές δραστηριότητες.

### Μεθοδολογία:

Οι μαθητές εργάστηκαν σε τρεις ομάδες, οι οποίες μελέτησαν θέματα που αναφέρονται στο βιβλίο:

- Διατροφή στη Κύπρο τη Βυζαντινή περίοδο
- Χρήση βοτάνων στην Κύπρο
- Το πρόβλημα της ανάκλισης σε σφαίρα



# Έρευνα - Δράση



«Επαγγελματική Μάθηση  
των Εκπαιδευτικών»

ΕΠΙΔΙΔΑΚΤΙΚΟ ΜΑΘΗΤΙΚΟ ΣΥΝΕΔΡΙΟ ΛΥΚΕΙΟΥ ΛΑΤΣΙΩΝ 2016-2017

## B2

**Θέμα:** Βία στην Οικογένεια

**Ομάδα Εργασίας:** Όλο το τμήμα

**Συντονίστριες καθηγήτριες:** Μαρία Λαδά, Σοφία Μιχαήλ

Αποφασίσαμε να θύσουμε αυτό το ζήτημα, ώστε να μπορούμε να μιλούμε στη θέση του θύματος, αλλά και του θύτη για να δούμε πώς το βιώνουν και να μπορούμε να καταλάβουμε και να βοηθήσουμε αυτά τα άτομα με το δικό μας διακριτικό τρόπο.

### Μεθοδολογία:

Αρχικά συζητήσαμε όλο το τμήμα μαζί με τις καθηγήτριές μας ώστε να ακούσουμε διάφορες απόψεις και να μοιραστούνε τις σκέψεις μας. Έπειτα συζητήσαμε με δύο ψυχολόγους, οι οποίες μας βοήθησαν να κατανοήσουμε κάποιες συμπεριφορές και αντιδράσεις. Είδαμε δυο βιντεάκια με θέμα τη βία και διαβάσαμε ένα γραπτό κείμενο που έγραψε μία συμμαθήτριά μας. Αργότερα μοιράσαμε τη δουλειά, δουλέψαμε σε ομάδες και τελειώσαμε την εργασία.



ΕΠΙΔΙΔΑΚΤΙΚΟ ΜΑΘΗΤΙΚΟ ΣΥΝΕΔΡΙΟ ΛΥΚΕΙΟΥ ΛΑΤΣΙΩΝ 2016-2017

## B11

**Θέμα:** Βελτιώνω τα Ελληνικά μου

**Ομάδα Εργασίας:** Όλο το τμήμα

**Συντονιστές Καθηγητές:** Κυριάκος Αροδίτης, Παράσχος

Η διαπίστωση ότι οι πιο πολλοί μαθητές από την τάξη μας «πάσχουν» οδήγησε σε μια διαδικασία βελτίωσης των Ελληνικών μας.

### Μεθοδολογία:

- Έρευνα από λεξικά και διαδικτυο
- Έντυπες και ηλεκτρονικές γλωσσικές ασκήσεις



ΕΠΙΔΙΔΑΚΤΙΚΟ ΜΑΘΗΤΙΚΟ ΣΥΝΕΔΡΙΟ ΛΥΚΕΙΟΥ ΛΑΤΣΙΩΝ 2016-2017

## B1

**Θέμα:** Η παιδευτική αξία του θεάτρου

**Ομάδα Εργασίας:** Όλο το τμήμα

**Συντονίστριες καθηγήτριες:** Ιωάννα Χρυσάφη, Κατερίνα Ρόκομα

Αποφασίσαμε να εμβαθύνουμε στον κλάδο του θεάτρου και να ασχοληθούμε με την παιδευτική του αξία, γιατί μας ενδιαφέρει αρκετά. Το θέατρο είναι ένα είδος ψυχαγωγίας και με αυτό μπορεί κανείς να καλλιεργηθεί πνευματικά και να αναπτυχθεί αισθητικά. Μέσα από το θέατρο εκφράζονται διάφορα μηνύματα από την καθημερινή ζωή, τα οποία πολλές φορές αγίζουν τους θεατές.

### Μεθοδολογία:

- Έρευνα μέσω διαδικτύου και διαφόρων άλλων πηγών για την παιδευτική αξία του θεάτρου.
- Παρακολούθηση διάλεξης από ηθοποιούς στο σχολείο με θέμα «Η παιδευτική αξία θεάτρου».
- Συνέντευξη από ηθοποιούς σε σχέση με το θέατρο.



# Έρευνα - Δράση



«Επαγγελματική Μάθηση  
των Εκπαιδευτικών»

ΕΠΙΔΙΟΡΚΟΝΙΚΟ ΜΑΘΗΤΙΚΟ ΣΥΝΕΔΡΙΟ ΛΥΚΕΙΟΥ ΛΑΤΙΝΩΝ 2016-2017

## Γ4

**Θέμα:** Βελτίωση του σχολικού περιβάλλοντος και η επίδραση στη σχολική ζωή.

**Ομάδα Εργασίας:** Όλο το τμήμα

**Ομάδα Εργασίας:** Άρης Αρίστου, Χρυστάλλα Ζήνωνος

Μέσα από την τριετή σχολική μας ζωή παρατηρήσαμε πολλές αλλαγές στο περιβάλλον οι οποίες εμπόδιζαν την ομαλή διεξαγωγή τόσο των μαθημάτων όσο και των σχολικών δραστηριοτήτων. Επιδίωξή μας είναι να βελτιώσουμε το θέμα αυτό γιατί θέλουμε να έχουμε μια καλύτερη σχολική ζωή. Επιδίωξή μας είναι να πετύχουμε το θέμα αυτό γιατί θέλουμε να έχουμε μια καλύτερη σχολική ζωή.

### Μεθοδολογία:

- Όλοι οι μαθητές χωριστήσαμε σε τρεις ομάδες και καθένα ανέλαβε ένα μέρος της εργασίας.
- Α' ΟΜΑΔΑ:** Προβλήματα που αντιμετωπίζουμε στο σχολικό μας περιβάλλον.
- Β' ΟΜΑΔΑ:** Τρόποι βελτίωσης του σχολικού περιβάλλοντος (μέθοδοι, δραστηριότητες).
- Γ' ΟΜΑΔΑ:** Πώς βελτιώσαμε το σχολικό περιβάλλοντος θα συμβάλει στη σχολική ζωή.



ΕΠΙΔΙΟΡΚΟΝΙΚΟ ΜΑΘΗΤΙΚΟ ΣΥΝΕΔΡΙΟ ΛΥΚΕΙΟΥ ΛΑΤΙΝΩΝ 2016-2017

## B3

**Θέμα:** Υγιεινή Διατροφή, Καλός Τρόπος Ζωής και Οργανωμένη Σκέψη

**Ομάδα Εργασίας:** Όλο το τμήμα

**Συντονιστής καθηγητής:** Ανδρέας Καμντζής

Διαλέξαμε αυτό το θέμα για να τονίσουμε την σημαντικότητα της υγιεινής διατροφής, της οργανωμένης σκέψης και του καλού τρόπου ζωής στην καθημερινότητά μας και τα πλεονεκτήματά τους.

### Μεθοδολογία:

- Γράψαμε τα θέματα που θέλαμε να βρούμε.
- Στη συνέχεια γράψαμε το σενάριο και βιντεοσκοπήσαμε τις σκηνές.



ΕΠΙΔΙΟΡΚΟΝΙΚΟ ΜΑΘΗΤΙΚΟ ΣΥΝΕΔΡΙΟ ΛΥΚΕΙΟΥ ΛΑΤΙΝΩΝ 2016-2017

## Γ8

**Θέμα:** «Νους υγιής εν σώματι υγιεί»

**Ομάδα Εργασίας:** Γεωργίου Σοφία, Ιωάννου Στέφανη, Τύλλεϋ Έμμη, Τραχωνίτου Μαρριάννα, Κουρτέλλα Ραφαέλλα, Μαντιδής Μάριος

**Συντονίστρια καθηγήτρια:** Έλενα Αριστείδου

Το αρχαίο γνωμικό «Νους υγιής εν σώματι υγιεί» είναι ίσως από τα πιο γνωστά και πολυηχηματισμένα ρητά που χρησιμοποιούμε στις μέρες μας. Χρησιμοποιείται κυρίως στο χώρο του αθλητισμού, της άσκησης και της αντισφαίρισης και το αποδίδουμε με την έννοια, πως ένα υγιές σώμα σου προσφέρει ψυχική υγεία.

- Ο σύγχρονος άνθρωπος δεν συμμερίζεται και τα δυο σκέλη του ρητού.
- Τηρεί μόνο το ένα ή και... κανένα.
- Ο λόγος επιλογής του θέματος αυτού είναι ο προβληματισμός μας για την αδιαφορία της νεολαίας για την σωματική άσκηση και την πνευματική καλλιέργεια. Ως νέοι της εποχής νιώθουμε την ανάγκη για ενημέρωση των συνασμηλικών μας όσον αφορά το θέμα αυτό.
- Ένας υγιής άνθρωπος θα κατέχεται ταυτόχρονα από γνώσεις και ενδιαφέρεται για την σωματική του κατάσταση.

### Μεθοδολογία:

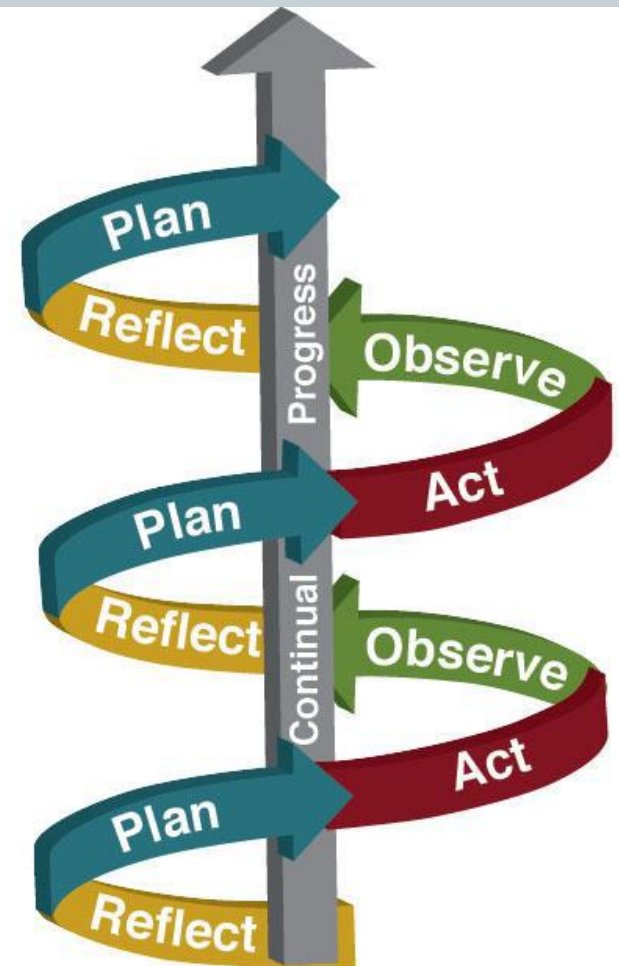
- Κατόπιν έρευνας για το συγκεκριμένο θέμα δημιουργήσαμε ερωτηματολόγια των οποίων τα αποτελέσματα θα προβληθούν αργότερα.





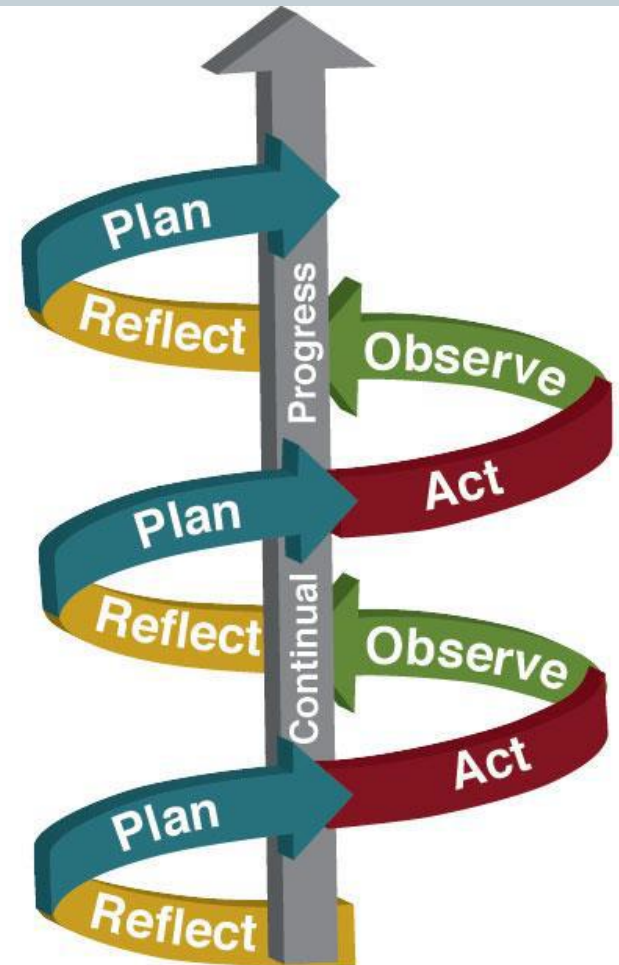
## Αξιολόγηση

- ❑ Απαιτείται καλύτερη νοηματοδότηση εκ μέρους των εκπαιδευτικών του όρου μαθησιακά αποτελέσματα.
- ❑ Απαιτείται περισσότερη προσπάθεια εκ μέρους των εκπαιδευτικών για κατανόηση της σημασίας της καλλιέργειας δεξιοτήτων και στάσεων των μαθητών στο πλαίσιο της εκπαιδευτικής διαδικασίας.



## Αξιολόγηση

- ❑ Χρειάζεται περισσότερη συνεργασία μεταξύ εκπαιδευτικών και διεύθυνσης του σχολείου.
- ❑ Απαιτούνται περισσότερες τυπικές και μη τυπικές διαδικασίες για περισσότερη επικοινωνία με τους γονείς και την τοπική κοινωνία.





«Επαγγελματική Μάθηση  
των εκπαιδευτικών»

# Ο εκπαιδευτικός ως παιδαγωγός

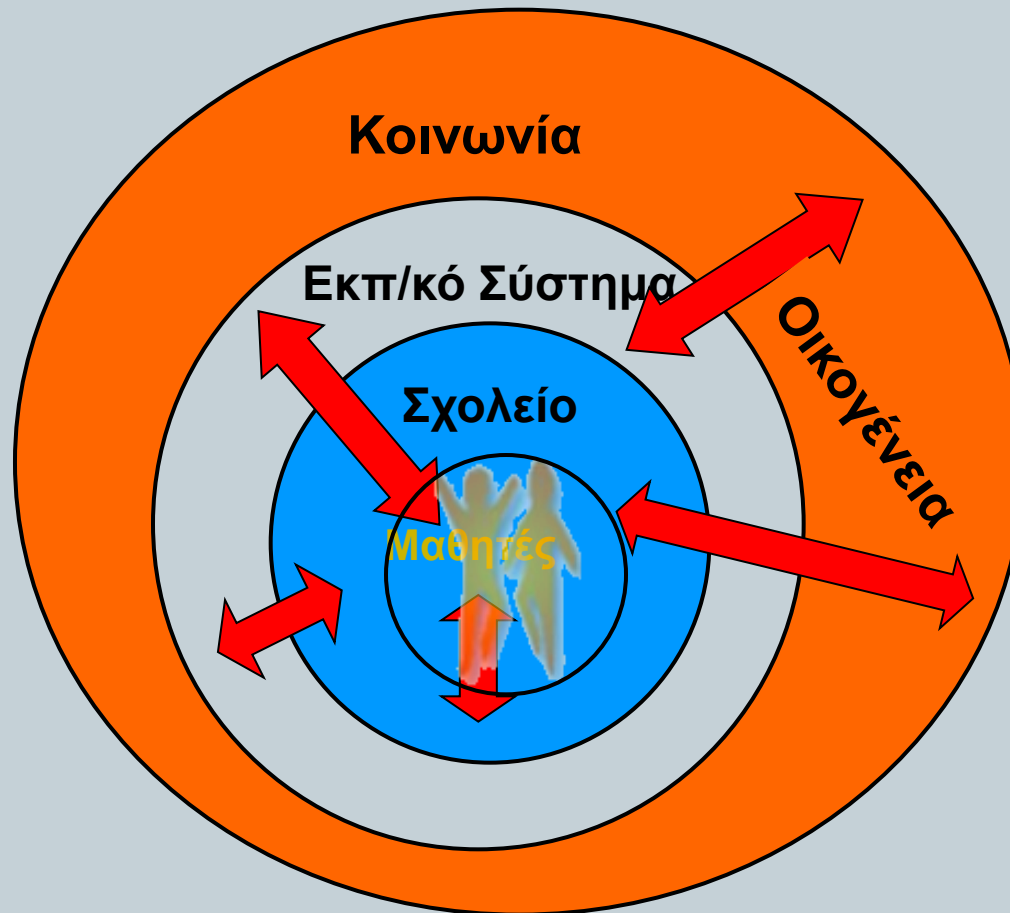
**Ο ρόλος του εκπαιδευτικού ως παιδαγωγού  
στο πλαίσιο της προσπάθειας για  
προώθηση της επικοινωνίας και  
συνεργασίας σχολείου, οικογένειας και  
κοινωνίας**

# Ο εκπαιδευτικός ως παιδαγωγός



«Επαγγελματική Μάθηση  
των εκπαιδευτικών»

Σχολείο:  
ανοικτό  
σύστημα



(Πασιαρδής, 2004)

# Ο εκπαιδευτικός ως παιδαγωγός



«Επαγγελματική Μάθηση  
των Εκπαιδευτικών»

## Γενικές παραδοχές:

- Η επικοινωνία είναι ένας καθοριστικός παράγοντας για την προώθηση της συνεργασίας μεταξύ οικογένειας – εκπαιδευτικού ως παιδαγωγού και οικογένειας-σχολείου-κοινωνίας
- Ο εκπαιδευτικός ως παιδαγωγός και οι γονείς οφείλουν να δώσουν ιδιαίτερη έμφαση στην επικοινωνιακή τους σχέση.
- Ο εκπαιδευτικός ως παιδαγωγός οφείλει να προωθεί πρακτικές συμμετοχής της οικογένειας στις παιδαγωγικές διαδικασίες.

(Satir, 1999)

# Ο εκπαιδευτικός ως παιδαγωγός



«Επαγγελματική Μάθηση  
των εκπαιδευτικών»

Τα ερευνητικά δεδομένα υποδεικνύουν ότι:

- Υπάρχει στατιστικά σημαντική συσχέτιση μεταξύ αυξημένου επιπέδου γονεϊκής συμμετοχής και μεγαλύτερης σχολικής επιτυχίας των παιδιών.
- Η συμμετοχή των γονέων στο σχολικό γίγνεσθαι σχετίζεται άμεσα με τη γλωσσική ανάπτυξη και με την ομαλή κοινωνικοποίηση των παιδιών.
- Η ενεργός συμμετοχή των γονέων έχει σημαντικά οφέλη για όλους τους μαθητές ανεξάρτητα από την ηλικία, το κοινωνικοοικονομικό επίπεδο και το πολιτισμικό πλαίσιο του κάθε μαθητή.

(Μυλωνάκου- Κεκέ 2009)

# Ο εκπαιδευτικός ως παιδαγωγός



«Επαγγελματική Μάθηση  
των εκπαιδευτικών»

Ποια χαρακτηριστικά του εκπαιδευτικού μπορούν να στηρίξουν και να ενδυναμώσουν την επικοινωνία και συνεργασία μεταξύ των εκπαιδευτικών, των μαθητών/τριών και γονέων;

- Ενσυναίσθηση
- Σεβασμός της διαφορετικότητας
- Αποδοχή τόσο των θετικών όσο και των αρνητικών πλευρών της προσωπικότητας ενός ατόμου
- Προσεκτική χρήση των λεκτικών και μη λεκτικών μηνυμάτων
- Συνεργατική μάθηση και διαφοροποιημένη διδασκαλία

# Ο εκπαιδευτικός ως παιδαγωγός



«Επαγγελματική Μάθηση  
των εκπαιδευτικών»

Ποια χαρακτηριστικά του εκπαιδευτικού μπορούν να στηρίξουν και να ενδυναμώσουν την επικοινωνία και συνεργασία μεταξύ των εκπαιδευτικών, των μαθητών/τριών και των γονέων;

- Προσαρμογή των απαιτήσεων του σύμφωνα με το επίπεδο ετοιμότητας του κάθε μαθητή
- Παροχή συγκεκριμένης ανατροφοδότησης προς τους μαθητές και γονείς και διάθεση για διάλογο
- Από κοινού διερεύνηση διαφόρων ζητημάτων και εξεύρεση λύσεων
- Συνεργασία και κοινές δράσεις με τους γονείς ή κηδεμόνες και με την τοπική κοινωνία



# Ο εκπαιδευτικός ως παιδαγωγός



«Επαγγελματική Μάθηση  
των Εκπαιδευτικών»

Ποια εμπόδια συνήθως παρεμποδίζουν την αποτελεσματική επικοινωνία μεταξύ των εκπαιδευτικών, των μαθητών/τριών και γονέων;

- Οι εντολές (όταν το άτομο δίνει εντολές στον συνομιλητή του),
- Οι απειλές (όταν επισημαίνονται οι αρνητικές συνέπειες των πράξεων),
- Οι κατηγορίες (όταν εκφράζεται μια αρνητική κρίση ή κατηγορία για το άτομο),
- Η ηθικολογία (όταν υποδεικνύεται στο άτομο με έντονο τρόπο τι πρέπει ή τι θα έπρεπε να κάνει).
- Η δασκαλοκεντρική και μη διαφοροποιημένη διδασκαλία.

# Ο εκπαιδευτικός ως παιδαγωγός



«Επαγγελματική Μάθηση  
των εκπαιδευτικών»

Ποια εμπόδια συνήθως παρεμποδίζουν την αποτελεσματική επικοινωνία μεταξύ των εκπαιδευτικών, των μαθητών/τριών και των γονέων;

- Η συνεχής παροχή συμβουλών/λύσεων (όταν προσφέρονται οδηγίες και υποδείξεις χωρίς να έχουν ζητηθεί),
- Η ταπείνωση (όταν αποδίδονται αρνητικοί χαρακτηρισμοί στο άτομο οι οποίοι μειώνουν και προσβάλλουν την προσωπικότητά του, μη αποδοχή της διαφορετικότητας),
- Η υποτίμηση των συναισθημάτων που εκφράζει το άτομο,
- Η ανάκριση (όταν τίθενται υπερβολικές και ακατάλληλες ερωτήσεις, οι οποίες δεν επιτρέπουν στο άτομο να ολοκληρώσει τις σκέψεις του), κ.λπ.

(Satir, 1999)

# Ο εκπαιδευτικός ως παιδαγωγός



«Επαγγελματική Μάθηση  
των Εκπαιδευτικών»

Πώς μέσω της Ε.Μ. ενισχύεται ο παιδαγωγικός ρόλος του/της εκπαιδευτικού στο πλαίσιο της καθημερινής πρακτικής;

- Ενισχύεται η αυτονομία του όσον αφορά στη βελτίωση του εκπαιδευτικού του έργου, μέσω της ικανότητάς του να εργάζεται ομαδικά, να διερευνά, να σχεδιάζει και να αναστοχάζεται πάνω στις δράσεις του για ζητήματα που συναντά καθημερινά στην εκπαιδευτική πράξη.

# Ο εκπαιδευτικός ως παιδαγωγός



«Επαγγελματική Μάθηση  
των Εκπαιδευτικών»

Πώς μέσω της Ε.Μ. ενισχύεται ο παιδαγωγικός ρόλος του/της εκπαιδευτικού στο πλαίσιο της καθημερινής πρακτικής;

- Ενισχύεται η κατανόηση και η κοινή νοηματοδότηση των διαφόρων ζητημάτων, μέσω του διαλόγου μεταξύ των εκπαιδευτικών.
- Βελτιώνεται η δεξιότητα αναγνώρισης τρόπων επίλυσης των διαφόρων ζητημάτων.
- Διαπιστώνονται ανάγκες για επιμόρφωση.
- Ενισχύεται η συλλογική σχολική κουλτούρα.
- Βελτιώνεται η οργάνωση του εκπαιδευτικού έργου και γίνονται στοχευμένες παρεμβάσεις για επίλυση προβλημάτων.

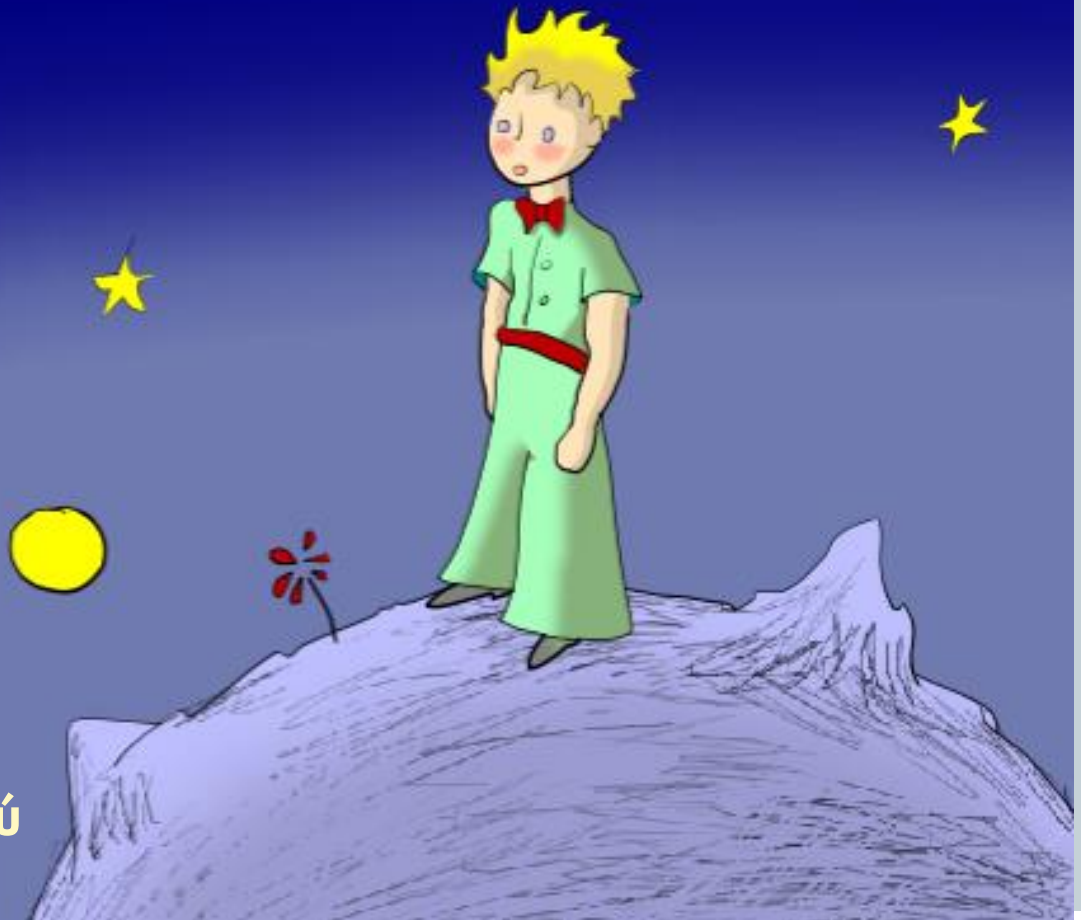


«Επαγγελματική Μάθηση  
των εκπαιδευτικών»

# Επίλογος

Οι άνθρωποι δεν χρειάζονται πάντα  
συμβουλές... Μερικές φορές το μόνο που  
χρειάζονται είναι ένα χέρι για να  
κρατηθούν... ένα <sup>★</sup>αυτί να τους ακούσει  
...και μια καρδιά που να μπορεί να τους <sup>★</sup>  
καταλάβει!

*Μικρός Πρίγκιπας,*  
Αντουάν ντε Σαιντ-Εξυπερύ





«Επαγγελματική Μάθηση  
των εκπαιδευτικών»

**Σας ευχαριστούμε πολύ  
για την προσοχή σας!**

**Π. Κωνσταντινίδου και Α. Μπάιτελμαν  
Λύκειο Λατσιών**